



Handläggare
Jessica Jerrås
Telefon: 08-50809888

Till
Kungsholmens stadsdelsnämnd
2026-03-26

Upprustning av Disponentparken på Lilla Essingen

Godkännande av genomförande

Förvaltningens förslag till beslut

1. Stadsdelsnämnden godkänner genomförandet i enlighet med detta tjänsteutlåtande.
2. Stadsdelsnämnden ger stadsdelsdirektören i uppdrag att fatta beslut i genomförandeskedet inom godkänd budget för projektet.

Sammanfattning

Förvaltningen planerar att under hösten 2026 starta genomförandet av förnyelse av Disponentparken på Lilla Essingen. Projektet är ett av förvaltningens prioriterade parkinvesteringsprojekt och en del av åtgärdsprogram för Luxparken och Disponentparken (2024). Parken ska byggas om med en avgränsad del för lek, samt en öppen del för social samvaro, vila och växtlighet. Målsättningen är att parken ska bli en tillgänglig, trygg och välkomnande plats för samvaro, lek och vila. Parken ska innehålla mer och tåligare växtmaterial, gestaltningen ska samspela med den omgivande bebyggelsen, entrén ska öppnas upp och kopplingen till Luxparken och naturmarken intill ska förtydligas.

Detaljprojekteringen av Disponentparkens förnyelse har pågått under 2025 och förvaltningen är förberedd för genomförande under hösten 2026. Detaljprojekteringen har utgått ifrån Åtgärdsprogram för Luxparken och Disponentparken (2024). Vissa avsteg har dock behövts från programmet på grund av förändrade förutsättningar som uppdragats under detaljprojekteringen gång.

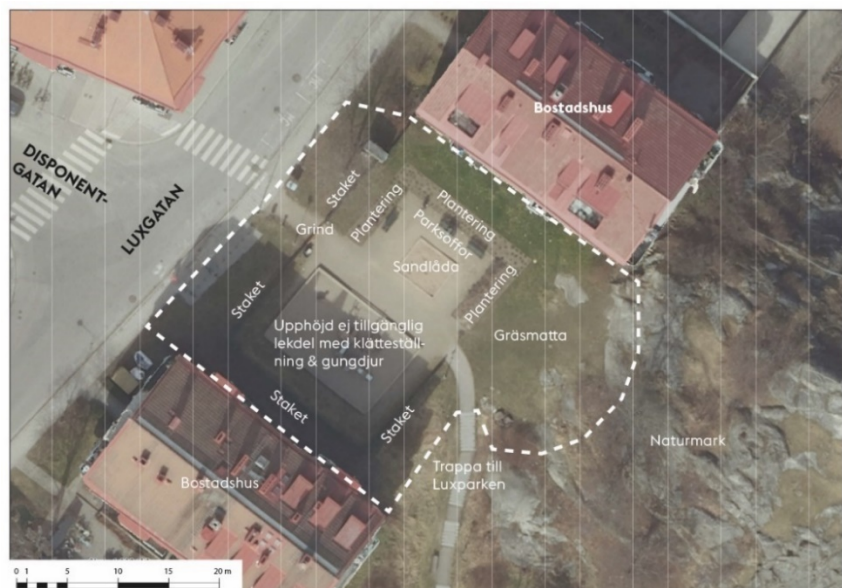
Estimerad genomförandekostnad är 3,7 mnkr och har uppskattats från en grovkalkyl som togs fram under projekteringen 2025. Genomförandet kommer i huvudsak att finansieras genom centrala investeringsmedel, samt en mindre del genom nycklade parkinvesteringsmedel. Förvaltningen föreslår att stadsdelsnämnden ger stadsdelsdirektören i uppdrag att fatta beslut i genomförandeskedet inom godkänd budget för projektet.

Bakgrund

Disponentparken på Lilla Essingen är en kvarterspark vid korsningen Luxgatan/Disponentgatan. Idag utgörs parken huvudsakligen av lekplats med sandlåda, klätterställning och gungdjur. Här finns också parksoffor och perennplanteringar. Parken omgärdas av två flerbostadshus, Luxgatan samt ett naturparti med berg. Disponentparken förbinds med Luxparken via en längre trappa.

Tillgängligheten till parken är god från Luxgatan, med små nivåskillnader. Entrén från Luxgatan till parken går dock genom en grind, vilket kan göra att parken inte känns inbjudande för alla målgrupper, eftersom det signalerar att man kliver in på en lekplats. Klätterställning och gungdjur står i en upphöjd fallskyddsytta av sand som gör att leken inte är tillgänglighetsanpassad. Bedömningen är att parken i huvudsak nyttjas av boende i närområdet och av förskolor. Det finns också tecken på vistelse i det intilliggande naturpartiet.

Idag har parken en relativt strikt kvadratisk utformning genom staketet som går runt delar av parken. Dispositionen gör att delar av det som är parkmark inte nyttjas till fullo. Lekutrustningen börjar bli gammal och sliten. Det finns behov av att se över parkens innehåll i förhållande till stadsutvecklingen i Primusområdet samt kommande upprustning av lekplatsen i Luxparken. I enlighet med parkplan Kungsholmen (2017) ska skönhet, rofylldhet, ekosystem, trygghet och tillgänglighet utvecklas och värnas i Disponentparken. Enligt parkplanen ska även behovet och storleken på lekplatsen utredas.



Figur 1 - Ortofoto som visar Disponentparken idag och projektområdet, med textförklaringar.

Historik och tidigare upprustningar

Disponentparken anlades i mitten av 1930-talet i samband med att bostadsbebyggelsen runtomkring uppfördes. Omkring 2010 upprustades parken delvis. Då tillkom perennplanteringar och en större sandlåda. Klätterställningen tillkom något tidigare under 2000-talet.

Åtgärdsprogram för Luxparken och Disponentparken

För att värna och utveckla Luxparken och Disponentparken beslutades om ett åtgärdsprogram 2024 (KUNG 2024/410). Åtgärdsprogrammet innefattar renoveringsåtgärder och utvecklingsmöjligheter med syfte att tillvarata och utveckla parkernas kvaliteter. Nya behov och förutsättningar på Lilla Essingen ska också mötas upp. Åtgärdsprogrammet genomförs successivt under flera år. Under 2025 har förvaltningen arbetat med detaljprojektering för förnyelse av Disponentparken, utifrån åtgärdsprogrammets ställningstaganden. Nedan är de punkter som var aktuella för Disponentparken i åtgärdsprogrammet (2024).

- Trästaketet mot Luxgatan justeras så att bara den västra delen av Disponentparken omgärdas av trästaket. Inom denna del skapas en lekmiljö särskilt riktad mot mindre barn. Lekutrustningen kan bestå av lekhus för fantasilek, sandlåda och annan upptäckarleik som inte kräver fallskyddsunderlag. Befintlig klätterlek, sandlåda och fjäderlek rivs, efter utvecklingen av Luxparkens lekplats.
- Den östra delen av parken öppnas upp mot Luxgatan när trästaketet justeras vilket gör att man inte längre behöver ta sig in via en grind för att nå denna del. Parkdelen utvecklas med nya sittplatser, blomsterprakt, gräsyta och möjlighet för boulespel.
- Nya träd planteras där det är möjligt att gräva utan att stöta på berg.

Avsteg från åtgärdsprogrammet

Under detaljprojekteringen av Disponentparkens förnyelse har vissa avsteg gjorts från ovanstående punkter i åtgärdsprogrammet. Avstegen har gjorts till följd av förändrade förutsättningar som uppdagats under detaljprojekterings gång.

Upprustningen av Luxparkens lekplats har skjutits framåt i tid.

Detta till följd av att byggnationen av den kommande, nya lekplatsen i Primusområdet, också skjutits framåt i tid.

Ombyggnation av lekmiljön i Disponentparken kommer således att förekomma ombyggnation av Luxparkens lekplats.

Under detaljprojekteringen har framkommit att ytan i Disponentparken inte är tillräckligt stor för att inrymma boulespel i kombination med andra funktioner som ska få plats i parken. Planteringar, sittplatser och lek har fått företräde. Förvaltningen ämnar dock att framöver se över möjligheten att inkorporera en boulebana i Luxparken, i det fortsatta genomförandet av åtgärdsprogrammet.

Medborgardialog

Under framtagandet av åtgärdsprogrammet för Luxparken och Disponentparken bjöds allmänheten in att tycka till om de åtgärdsförslag förvaltningen tagit fram. Förvaltningen mottog en stor mängd svar under dialogen som hölls i mars 2023. Det inkom 178 fritextsvar om förslagen för Disponentparken. Resultatet av dialogen sammanställdes och analyserades, efter detta togs det slutgiltiga åtgärdsprogrammet fram. Dialogsammanställningen var del av beslutsunderlaget för åtgärdsprogrammet 2024 (KUNG 2024/410).

Förutsättningar

Längs Luxgatan i parken växer en hästkastanj, och detta träd är av stor vikt att skydda och bevara under förnyelsen. Under de senaste åren har ett större träd i parken fällts till följd av almsjukan vilket kraftigt ökat solinstrålningen på platsen. I övrigt utgörs växtligheten av perennplanteringar som kräver intensiv skötsel.

Parken ligger på berg vilket kan påverka möjligheten att gräva för trädplantering, anläggning av markmaterial som kräver djupa schakter (exempelvis fallskyddunderlag till lek) samt anläggning av djupa fundament till utrustningar. Vissa justeringar under genomförandeskedet kan därför bli aktuella beroende på bergets utbredning.

Belysning i parken är viktigt för känslan av trygghet och parkens funktion. Samtidigt är närheten till bostadshusen varit en viktig förutsättning i belysningsplaneringen. Parkbelysningen ska inte blanda in i bostäderna. Intill parken vid Luxgatan finns också ett större teknikskåp för gas som påverkar både vyer och möjligheten till anläggning i anslutning till skåpet.

Luxgatan och Disponentgatan samt de två bostadshusen intill bidrar till mänsklig närvaro vilket ofta är positivt för trygghetsupplevelsen. Parken är också upplyst och överblickbarheten är god. Naturmarken och berget som angränsar söderut kan dock tänkas ha något negativ inverkan på tryggheten med mörka och skymda partier. Behovet av att förbättra tryggheten var dock inte något som lyftes specifikt av de som svarade under dialogen under 2024.

Ärendet

Luxparken och Disponentparken på Lilla Essingen är ett av stadsdelsområdets prioriterade upprustningsprojekt. På Lilla Essingen förväntas en befolkningsökning i samband med det nu pågående stadsutvecklingsprojektet i Primusområdet. Lilla Essingens befintliga parkmiljöer är därmed viktiga att upprätthålla och utveckla för att möta kommande och nuvarande invånares behov samt en välfungerande grönstruktur.

Förslag till upprustning och förnyelse

Genom förnyelsen av Disponentparken ska ytor och funktioner omdisponeras och förnyas i syfte att göra parken hållbar och välkommande för många olika målgrupper. Målet är att parken ska upplevas välkommande, småskalig och smälta in väl med den omgivande miljön. Här ska finnas plats för lugn och ro, lek och gemenskap.

För att göra Disponentparken mer välkommande för alla flyttas parkens inhägnader. En del av parken kommer att göras helt öppen, medan lekmiljön hägnas in helt med trästaket. De öppna delarna av parken ska dedikeras för social samvaro, vila och växtlighet. Parkens riktas om så att vistelseplatser riktar sig mot utsikten mot vattnet i sydväst.

De omkringliggande bostadshusen från 1930-talet är karaktäristiska för stadsdelen och Disponentparken ligger centralt i blickfånget för de som rör sig söderut på Disponentgatan. Därför har det varit viktigt att parken ska bli ett estetiskt tilltalande avslut på Disponentgatan, samt att gestaltningen ska ta inspiration från den omkringliggande bostadsbebyggelsen i färg och form. Naturpartiet intill har också fått uttryck i den kommande förnyelsen.

Målbild i korthet:

- En park som är inbjudande för flera olika målgrupper. Lek för små barn koncentreras till ena delen av parken, medan den andra delen ska tillägnas för samvaro och vila för andra målgrupper.
- Mer inslag av grönska, för ekosystemtjänster, biologisk mångfald och estetiska värden. Samt ett tåligare växtmaterial.
- Tillgänglig, trygg och välkomnade park för alla. Med särskild hänsyn till behoven hos barn, äldre och personer med funktionsnedsättningar.
- Tydliggöra entrén till Luxparken och förbättrad koppling till naturmarken.
- En parkmiljö som samspelar väl med bostadsbebyggelsen och bidrar med ett tilltalande avslut på Disponentgatan.



Figur 2 - Illustrationsplan som redovisar Disponentparkens planerade förnyelse. Illustrationsplanen med förklaringar bifogas även tjänsteutlåtandet.

Lek

Ungefär hälften av parkens yta tillägnas lek. Lekmiljön som byggs är anpassad för att passa barn i yngre åldrar. Leken i Disponentparken ska fungera som ett alternativ till Luxparkens lekplats som i sin tur kommer att planeras för mer varierad lek för barn i ett större åldersspann. I Disponentparkens lekplats anläggs en sandlåda med bred sittkant, lekhus och träfigurer för fantasilek samt en låg rutschkana. Ett lekbuskage går runt lekplatsen med gångar, nivåskillnader och mycket växtlighet. Längs lekbuskaget placeras stenbumlingar och trästockar ut i ett pärlband för fantasi- och balanslek. De naturliga inslagen ska koppla an till naturmarken intill. Staketet som omgärdar leken bryts av med lekskärmar med husformer och fönster, samt en spalje mot Luxgatan. Skärmar och spalje får en färgsättning som hämtats från de omkringliggande bostadshusen. Skärmarna skapar en viss avskärmning från övriga vistelseytor, men fungerar också som ett lekmoment i sig. Ett träd planteras centralt för att bidra med skugga.

Vistelseytor

I parken ska finnas plats för olika målgrupper. Flera olika typer av sittplatser har planerats in i form av lösa bänkbord, parksoffor som återbrukas, en hammock och en platsbyggd sittmodul mot utsikten. Vistelseytorna skärmas av mot bostadshuset intill genom en plantering med buskar i olika höjd. Buskplanteringen ersätter den

idag skötselintensiva perennplanteringen med ett tåligare växtmaterial. Centralt på ytan anläggs en mindre perennplantering med växter som drar till sig insektsliv. Ambitionen är att i så stor utsträckning som möjligt återbruka befintliga perenner som växer i parken idag.

Belysning

Ny belysning kommer att anläggas och anpassas till parkens nya disposition. Lekmiljön kommer att belysas med en högre mast med armaturer som riktas för att inte blanda in i bostadshusen. Två lägre parkbelysningsstolpar kompletterar vid trappan mot Luxparken och vid parkens entré.

Jämställdhet och jämlikhet

Avsikten är att skapa en park som kan nyttjas av en så bred målgrupp som möjligt. Variationen av typer av sittplatser ska bidra till detta. Lekbuskagen på lekplatsen kan bidra till att skapa en mer jämställd lek, eftersom fria lekmiljöer som inte är strikt programmerade för en viss typ av lek ofta uppmuntrar till detta. Sandleken och möjligheten till rollek är också element på lekplatsen som ska bidra till en mer jämställd lek.

Tillgänglighet

Leken blir mer tillgänglig genom förnyelsen, då stora delar av lekplatsen går att nå utan nivåskillnader. En bred sittkant runt sandlådan förbättrar möjligheten till allas deltagande i leken. Generellt kommer inga stora nivåskillnader finnas i parken och det ska finnas plats för alla att hitta plats för vila och samvaro.

Tidplan

- Oktober 2024: Beslut åtgärdsprogram för Luxparken och Disponentparken (KUNG 2024/410)
- 2025: Projektering, framtagande av bygghandlingar för förnyelse av Disponentparken.
- Höst 2026: Genomförande av förnyelse av Disponentparken.

Budget

Förvaltningen estimerar en genomförandekostnad om 3,7 mnkr. Den uppskattade genomförandekostnaden utgår från en grovkalkyl som tog fram under projekteringen 2025. I den estimerade genomförandekostnaden ingår anläggningsentreprenad, byggledning samt tillstånd och andra avgifter. Genomförandet kommer i huvudsak att finansieras genom centrala investeringsmedel, samt en mindre del genom nycklade parkinvesteringsmedel. Genomförandet är planerat att utföras genom förvaltningens ramavtalsentreprenör för parkinvesteringar, samt genom ramavtal för konsulttjänster byggledning.

Ärendets beredning

Ärendet har beretts av avdelningen för stadsutveckling. Stadsdelsnämndens pensionärsråd samt rådet för funktionshinderfrågor har getts möjlighet att komma med synpunkter. Eventuella synpunkter framgår av respektive protokoll.

Förvaltningens synpunkter och förslag

Förvaltningen föreslår att stadsdelsnämnden godkänner genomförandet i enlighet med detta tjänsteutlåtande samt att stadsdelsnämnden ger stadsdelsdirektören i uppdrag att fatta beslut i genomförandeskedet inom godkänd budget för projektet.

Ann-Christine Hansson
Stadsdelsdirektör
Kungsholmens
stadsdelsförvaltning

Karin Ekrin
Avdelningschef
Kungsholmens
stadsdelsförvaltning

Bilagor

1. Åtgärdsprogram för Luxparken och Disponentparken
2. Illustrationsplan – Förnyelse av Disponentparken

Attesterat av

Detta dokument har godkänts digitalt av följande personer:

Namn	Datum
Ann-Christine Hansson, Stadsdelsdirektör	2026-03-06
Karin Ekrin, Avdelningschef	2026-03-06